

Press (EN)

The exhibition Katabasis is named after a greek term which means to go down and is often used to describe a form of descent or downwards journey, often in connection with travels to the netherworld.

A brilliant warm day, sharp sun light on the slopes of the Parnassos mountain, a black Mercedes awaiting a call, a torn ACL, heavy camera equipment and the notion of experiencing a shrine for the veneration of satyrs and nymphs.

In ancient Greece, a common method of searching for wisdom or enlightenment was to descend into caves or underground chambers. Entering a cave was often a requirement before giving a prophecy. The sojourn in the dark was also used to gain access to the realm of the dead or to be possessed by the spirits of nature.

In relation to an ongoing investigation of the introvert architecture of the cave and its potential for truth seeking there has been made works that in different ways deal with inner darkness in an all too bright world. Maybe the topos of the cave for a brief while can offer shelter for the rain or the scorching sun, and give the darkness a chance to reach out once again to the human mind, as a reminder of the void in which our consciousness arose.

Christian Bang Jensen (f. 1983) is educated from the Funen Art Academy and holds an MFA from the Art Academy in Malmoe. He works with a variety of media, primarily sculpture and installation, with a focus on the correspondences between materials and meaning. The work is often made from different elements and takes the form of an expanded collage. His work often revolves around an investigation into cultural appropriation, mythology and history

Presse (DK)

Udstillingen Katabasis tager sit navn fra græsk og betyder at ”gå ned” og bruges ofte til at beskrive en slags tilbageværet eller nedadgående bevægelse, ofte i forbindelse med et besøg i underverdenen.

En blændende varm dag, skarpt sol lys på Parnassos bjergets skråning, en sort Mercedes der venter på en opringning, et skadet korsbånd, tungt fotoudstyr og en ide om at opleve et kultisk tilbedelsessted for satyrer og nymfer.

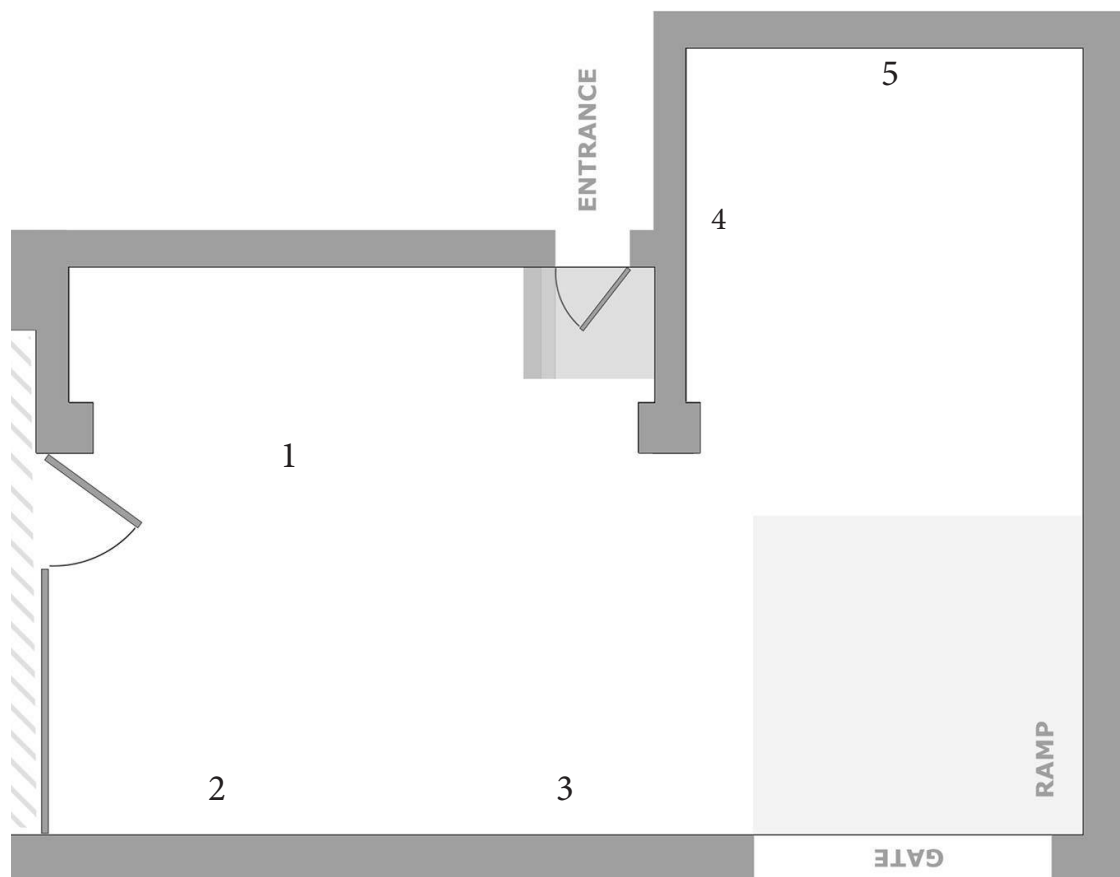
I antikkens Grækenland var det udbredt praksis at lede efter visdom og oplysning ved at gå ned i huler og underjordiske kamre. Ofte var det et krav, at før man kunne give en profeti gik man ind i en hule. Opholdet i mørket blev også brugt til at få adgang til de dødes sjæle eller for at lade sig besætte af naturånder.

Med udgangspunkt i en undersøgelse af hulens introverte arkitektur og dens potentiale for sandheds-søgning er der blevet skabt værker som på forskellige måder bevidner det indre mørke i en al for oplyst verden. Måske at hulens topos for en kort stund kan tilbyde ly for regnen eller den brændende sol, og give mørket en mulighed for at gribe ud efter det menneskelige sind, som en påmindelse om det tomrum hvorfra vores bevidsthed stammer.

Christian Bang Jensen (f. 1983) er uddannet fra Det Fynske Kunstakademi og har en MFA fra Kunsthøjskolen i Malmø. Han arbejder tværmedielt, men ofte skulpturelt eller installatorisk, med fokus på korrespondencer i mellem materiale og betydning. Arbejdet er ofte sammensat af forskellige elementer og tager ofte form som en slags udvidede collager. Hans arbejde kredser om en undersøgelse af kulturel appropriation, mytologi og historie.

Katabasis

by Christian Bang Jensen



1: *Not Titled Yet*, 2013.
X- ray panels

2: *Untitled (dans une cave)*, 2016.
Oil and ink on canvas

3: *Corycian Cave I & II*, 2016.
Silver gelatine print

4: *Souvenirs d'Enfance et de Jeunesse*, 2016.
Archaeological map, collectible card

5: *Katabasis*, 2016.
Dibond mount, Canson Infinity Platine Fibre